

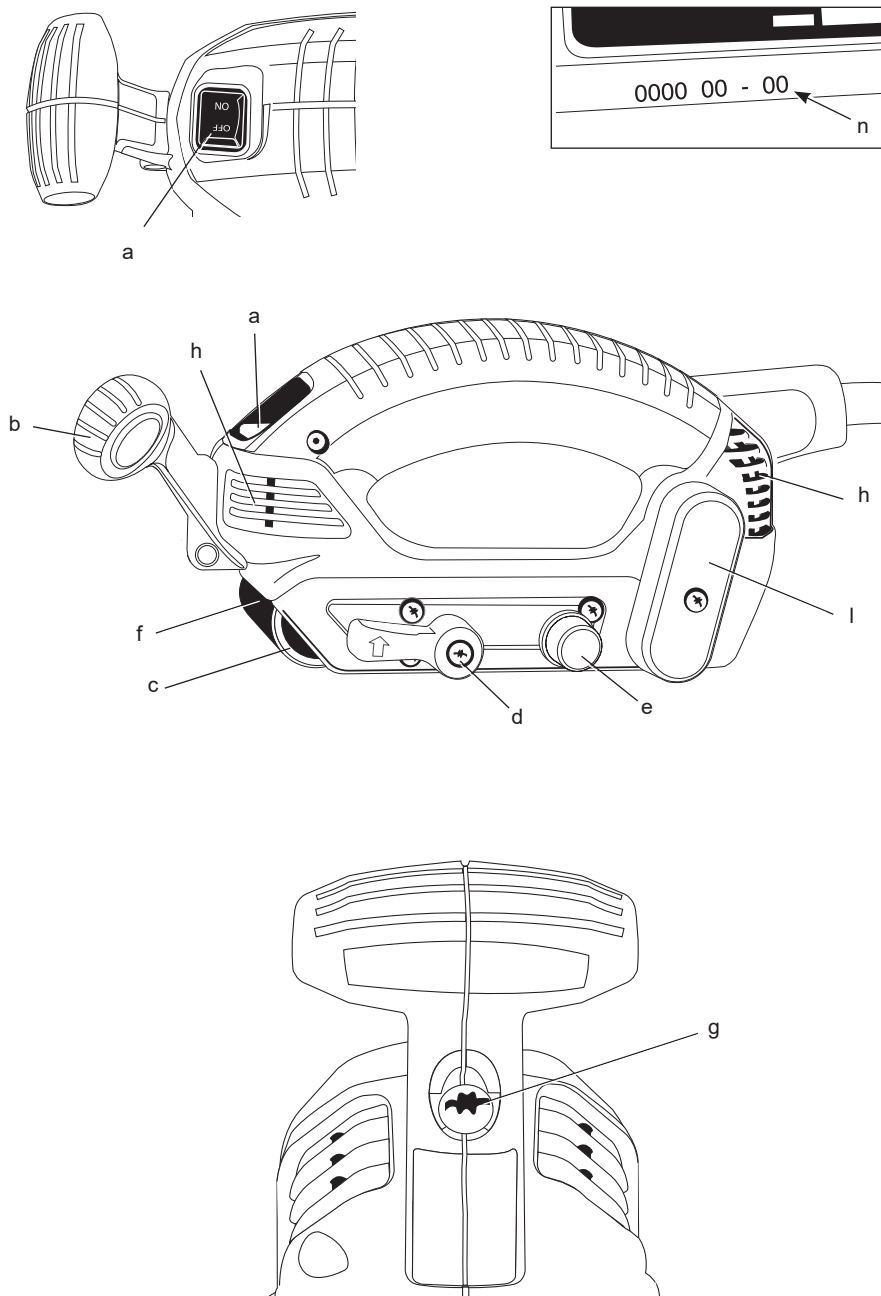
DEWALT®

555777-62 CZ

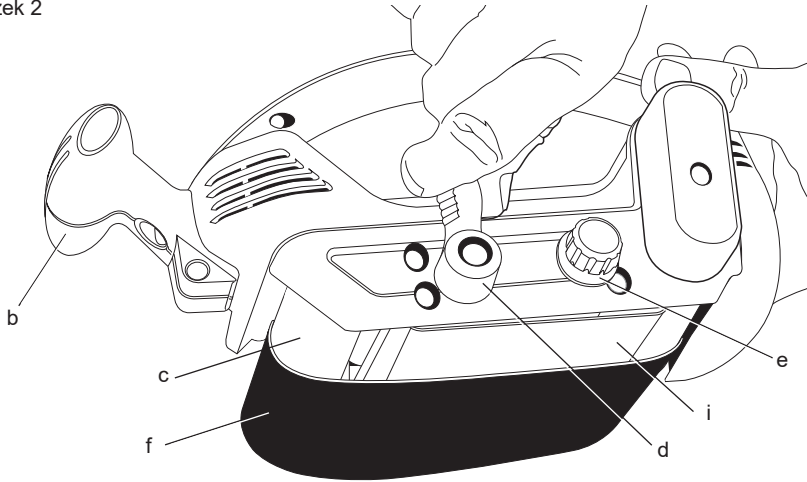
Přeloženo z původního návodu

D26480

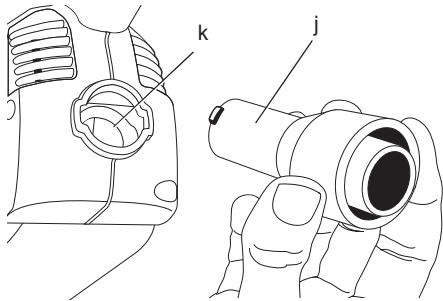
Obrázek 1



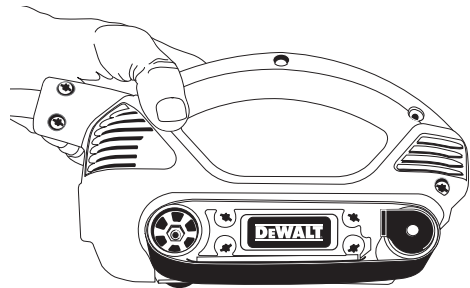
Obrázek 2



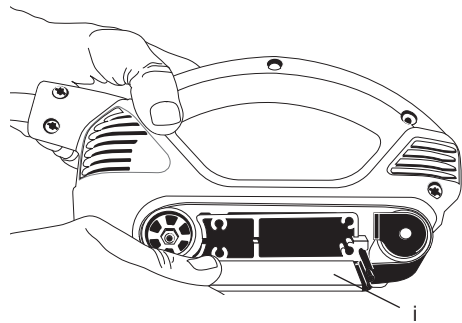
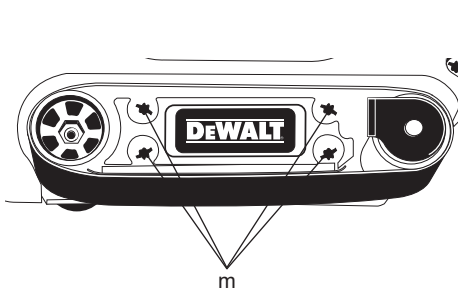
Obrázek 3



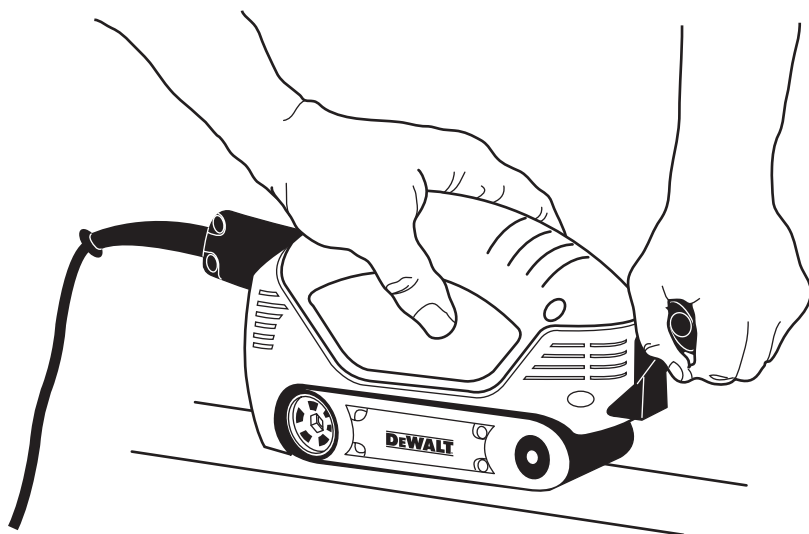
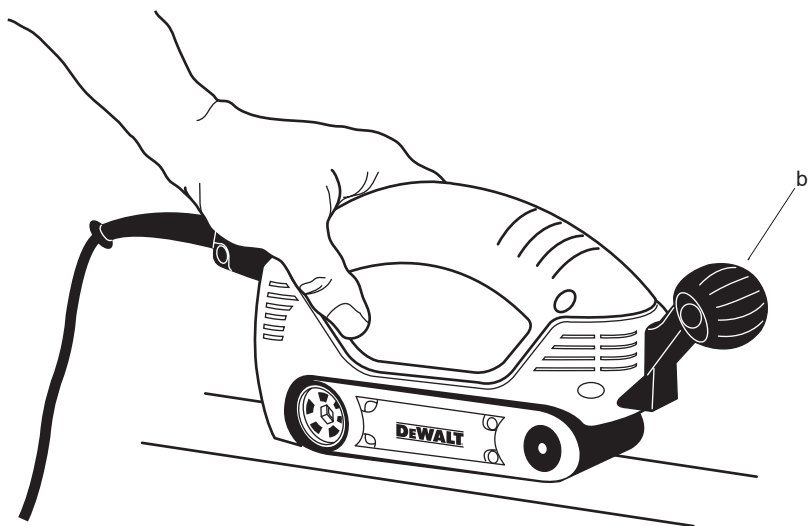
Obrázek 4



Obrázek 5



Obrázek 6



PÁSOVÁ BRUSKA D26480

Blahopřejeme Vám!

Zvolili jste si elektrické nářadí značky DEWALT. Léta zkušeností, důkladný vývoj výrobků a inovace vytvořily ze společnosti DEWALT jednoho z nejspolehlivějších partnerů pro uživatele profesionálního elektrického nářadí.

Technické údaje

D26480		
Napájecí napětí	V	230
(Pouze pro Velkou Británii & Irsko)		
Typ		1
Příkon	W	500
Rychlost brusného pásu	m/min	365
Brusná plocha	mm	64 x 80
Délka pásu	mm	356
Šířka pásu	mm	64
Hmotnost	kg	2,4
L_{PA} (akustický tlak)	dB(A)	84
K_{PA} (odchylka akustického tlaku)	dB(A)	3
L_{WA} (akustický výkon)	dB(A)	91
K_{WA} (odchylka akustického výkonu)	dB(A)	4,9

Celková úroveň vibrací (prostorový vektorový součet) určená podle normy EN 60745:

Hodnota vibrací a_h		
$a_h =$	m/s ²	3,3
Odchylka K =	m/s ²	1,5

Velikost vibrací uvedená v tomto dokumentu byla měřena podle normalizovaných požadavků, které jsou uvedeny v normě EN 60745 a může být použita pro srovnání jednoho nářadí s ostatními. Tato hodnota může být použita pro předběžný odhad vibrací působících na obsluhu.



VAROVÁNÍ: Deklarované hodnoty vibrací se vztahují na standardní použití nářadí. Je-li ovšem nářadí použito pro různé aplikace s rozmanitým příslušenstvím nebo je-li prováděna jeho nedostatečná údržba, velikost vibrací může být odlišná. Tak se může během celkové pracovní

doby značně prodloužit doba působení vibrací na obsluhu.

Odhad míry působení vibrací na obsluhu by měl také počítat s dobou, kdy je nářadí vypnuto nebo kdy je v chodu naprázdno. Během celkové pracovní doby se tak může doba působení vibrací na obsluhu značně zkrátit.

Zjistěte si další doplňková bezpečnostní opatření, která chrání obsluhu před účinkem vibrací: údržba nářadí a jeho příslušenství, udržování rukou v teple, organizace způsobů práce.

Pojistky

Evropa	Nářadí 230 V	10 A v napájecí síti
Velká Británie a Irsko	Nářadí 230 V	13 A v zástrčce napájecího kabelu
Velká Británie a Irsko	Nářadí 115 V	16 A v zástrčce napájecího kabelu

Definice: Bezpečnostní pokyny

Níže uvedené definice popisují stupeň závažnosti každého označení. Přečtěte si pozorně návod k použití a věnujte pozornost těmto symbolům.



NEBEZPEČÍ: Označuje bezprostředně hrozící rizikovou situaci, která, není-li jí zabráněno, povede k způsobení vážného nebo smrtelného zranění.



VAROVÁNÍ: Označuje potenciálně rizikovou situaci, která, není-li jí zabráněno, může způsobit vážné nebo smrtelné zranění.



UPOZORNĚNÍ: Označuje potenciálně rizikovou situaci, která, není-li jí zabráněno, může vést k lehkému nebo středně vážnému zranění.

POZNÁMKA: Označuje postup nesouvisející se způsobením zranění, který, není-li mu zabráněno, může vést k poškození zařízení.



Upozorňuje na riziko úrazu způsobeného elektrickým proudem.



Upozorňuje na riziko vzniku požáru.



Upozorňuje na riziko exploze.

ES Prohlášení o shodě

SMĚRNICE PRO STROJNÍ ZAŘÍZENÍ



D26480

Společnost DEWALT tímto prohlašuje, že tyto výrobky popisované v technických údajích splňují požadavky následujících norem: 2006/42/EC, EN 60745-1, EN 60745-2-4.

Tyto výrobky splňují také požadavky směrnice 2004/108/EC. Další informace vám poskytne zástupce společnosti DEWALT na následující adrese nebo na adresách, které jsou uvedeny na zadní straně tohoto návodu.

Níže podepsaná osoba je odpovědná za sestavení technických údajů a provádí toto prohlášení v zastoupení společnosti DEWALT.

Horst Grossmann

Viceprezident pro vývoj a konstrukci produktů
DEWALT, Richard-Klinger-Straße 11,
D-65510, Idstein, Germany
20.10.2009



VAROVÁNÍ: Z důvodu omezení rizika zranění si přečtěte tento návod k obsluze.

Všeobecné bezpečnostní pokyny pro práci s elektrickým nářadím



VAROVÁNÍ! Přečtěte si všechny bezpečnostní pokyny a bezpečnostní výstrahy. Nedodržení uvedených varování a pokynů může vést k úrazu elektrickým proudem, požáru a vážnému zranění.

VEŠKERÁ BEZPEČNOSTNÍ VAROVÁNÍ A POKYNY USCHOVEJTE PRO PŘÍPADNÉ DALŠÍ POUŽITÍ.

Termín „elektrické nářadí“ ve všech upozorněních odkazuje na vaše nářadí napájené ze sítě (je

opatřeno napájecím kabelem) nebo nářadí napájené baterií (bez napájecího kabelu).

1) BEZPEČNOST NA PRACOVÍŠTI

- Pracovní prostor udržujte čistý a dobře osvětlený.** Přeplněný a neosvětlený pracovní prostor může vést k způsobení úrazů.
- Nepracujte s elektrickým nářadím ve výbušném prostředí, jako jsou například prostory s výskytem hořlavých kapalin, plynů nebo prašných látek.** Elektrické nářadí je zdrojem jiskření, které může způsobit vznícení hořlavin.
- Při práci s nářadím zajistěte bezpečnou vzdálenost dětí a ostatních osob.** Rozptylování může způsobit ztrátu kontroly nad nářadím.

2) ELEKTRICKÁ BEZPEČNOST

- Zástrčka napájecího kabelu nářadí musí odpovídat zásuvce. Zástrčku nikdy žádným způsobem neupravujte. Nepoužívejte u uzemněného elektrického nářadí žádné upravené zástrčky.** Neupravované zástrčky a odpovídající zásuvky snižují riziko vzniku úrazu elektrickým proudem.
- Nedotýkejte se uzemněných povrchů, jako jsou například potrubí, radiátory, elektrické sporáky a chladničky.** Při uzemnění vašeho těla hrozí zvýšené nebezpečí úrazu elektrickým proudem.
- Nevystavujte elektrické nářadí dešti nebo vlhkému prostředí.** Pokud do nářadí vnikne voda, zvýší se riziko úrazu elektrickým proudem.
- S napájecím kabelem zacházejte opatrně. Nikdy nepoužívejte napájecí kabel k přenášení nářadí, k jeho posouvání a při odpojování nářadí od elektrické sítě za něj netahejte. Zabraňte kontaktu kabelu s mastnými, horkými a ostrými předměty a pohyblivými částmi nářadí.** Poškozený nebo zauzlený napájecí kabel zvyšuje riziko úrazu elektrickým proudem.
- Při práci s nářadím venku používejte prodlužovací kabely určené pro venkovní použití.** Použití kabelu pro venkovní použití snižuje riziko úrazu elektrickým proudem.
- Musíte-li s elektrickým nářadím pracovat ve vlhkém prostředí, použijte napájecí zdroj s proudovým chráničem (RCD).** Použití proudového chrániče (RCD) snižuje riziko úrazu elektrickým proudem.

3) BEZPEČNOST OBSLUHY

- Zůstaňte stále pozorní, sledujte, co provádíte a při práci s nářadím pracujte**

s rozvahou. S elektrickým nářadím **nepracujte, pokud jste pod vlivem omamných látek, alkoholu nebo léků.** Chvilka nepozornosti při práci s elektrickým nářadím může vést k vážnému úrazu.

- b) **Používejte prvky osobní ochrany. Vždy používejte ochranu zraku.** Ochranné prostředky jako respirátor, neklouzavá pracovní obuv, přilba a chrániče sluchu, používané v příslušných podmínkách, snižují riziko poranění osob.
- c) **Zabraňte náhodnému spuštění. Před připojením zdroje napětí nebo před vložením baterie a před zvednutím nebo přenášením nářadí zkontrolujte, zda je vypnutý hlavní spínač.** Přenášení elektrického nářadí s prstem na hlavním spínači nebo připojení napájecího kabelu k elektrické síti, je-li hlavní spínač nářadí v poloze zapnuto, může způsobit úraz.
- d) **Před spuštěním nářadí se vždy ujistěte, zda nejsou v jeho blízkosti klíče nebo seřizovací přípravky.** Seřizovací klíče ponechané na nářadí mohou být zachyceny rotujícími částmi nářadí a mohou způsobit úraz.
- e) **Nepřekázejte sami sobě. Při práci vždy udržujte vhodný a pevný postoj.** Tak je umožněna lepší ovladatelnost nářadí v neočekávaných situacích.
- f) **Vhodně se oblékejte. Neoste volný oděv nebo šperky. Dbejte na to, aby se vaše vlasy, oděv a rukavice nedostaly do kontaktu s pohyblivými částmi.** Volný oděv, šperky nebo dlouhé vlasy mohou být pohyblivými díly zachyceny.
- g) **Pokud jsou zařízení vybavena adaptérem pro připojení odsávacího zařízení, zajistěte jeho správné připojení a řádnou funkci.** Použití těchto zařízení může snížit nebezpečí týkající se prachu.

4) POUŽITÍ ELEKTRICKÉHO NÁŘADÍ A JEHO ÚDRŽBA

- a) **Elektrické nářadí nepřetěžujte. Používejte správný typ nářadí pro prováděnou práci.** Při použití správného typu nářadí bude práce provedena lépe a bezpečněji.
- b) **Pokud nelze hlavní spínač nářadí zapnout a vypnout, s nářadím nepracujte.** Každé elektrické nářadí s nefunkčním hlavním spínačem je nebezpečné a musí být opraveno.
- c) **Před seřizováním nářadí, před výměnou příslušenství nebo pokud nářadí nepoužíváte, odpojte zástrčku napájecího kabelu od zásuvky nebo**

z nářadí vyjměte baterii. Tato preventivní bezpečnostní opatření snižují riziko náhodného spuštění nářadí.

- d) **Pokud nářadí nepoužíváte, uložte jej mimo dosah dětí a zabraňte tomu, aby bylo toto nářadí použito osobami, které nejsou seznámeny s jeho obsluhou nebo s tímto návodem.** Elektrické nářadí je v rukou ne kvalifikované obsluhy nebezpečné.
- e) **Provádějte údržbu elektrického nářadí. Zkontrolujte vychýlení nebo zablokování pohyblivých částí, poškození jednotlivých dílů a jiné okolnosti, které mohou ovlivnit chod nářadí. Je-li nářadí poškozeno, nechte je před použitím opravit.** Mnoho nehod bývá způsobeno zanedbanou údržbou nářadí.
- f) **Řezné nástroje udržujte ostré a čisté.** Řádně udržované řezné nástroje s ostrými řeznými břity jsou méně náchylné k zanášení nečistotami a lépe se s nimi manipuluje.
- g) **Elektrické nářadí, příslušenství, držáky nástrojů atd., používejte podle těchto pokynů a berte v úvahu podmínky pracovního prostředí a práci, kterou budete provádět.** Použití elektrického nářadí k jiným účelům, než k jakým je určeno, může být nebezpečné.

5) OPRAVY

- a) **Svěřte opravu vašeho elektrického nářadí pouze osobě s příslušnou kvalifikací, která bude používat výhradně originální náhradní díly.** Tím zajistíte bezpečný provoz nářadí.

Specifické doplňkové bezpečnostní předpisy pro brusky



VAROVÁNÍ: Vyvarujte se kontaktu nebo vdechnutí prachu vzniklého broušením. Tento prach může ohrožovat zdraví obsluhy a okolo stojících osob. Používejte masku proti prachu určenou speciálně na ochranu před toxickým prachem a výpary a zajistěte, aby byly takto chráněny všechny osoby nacházející se nebo vstupující do pracovního prostoru.



VAROVÁNÍ: Při broušení železných kovů používejte tuto brusku na dobře větraném místě. Nepoužívejte toto nářadí v blízkosti hořlavých kapalin, plynů a prachu. Horké částičky vznikající při broušení nebo jiskry od uhlíků motoru mohou způsobit vznícení hořlavých materiálů.



VAROVÁNÍ: *Nepoužívejte kazetu filtru nebo adaptér pro připojení odsávání k ukládání různých předmětů.*

Broušení nářerů



VAROVÁNÍ: *Dodržujte platné předpisy týkající se broušení nářerů. Věnujte náležitou pozornost následujícím bodům:*

- *Kdykoli je to možné, používejte odsávání pro zachytávání prachu vznikajícího při broušení.*
- *Při broušení nářerů, které mohou obsahovat přísady olova, provádějte následující opatření:*
 - *Zamezte vstupu dětí a těhotných žen do pracovního prostoru.*
 - *Všechny osoby vstupující do pracovního prostoru by měly používat ochrannou masku určenou speciálně na ochranu před prachem a výpary z nářerů obsahujících přísady olova.*
 - *V pracovním prostoru nejezte, nepijte a nekuřte.*
- *Zajistěte bezpečnou likvidaci prachu a ostatních nečistot vzniklých při broušení.*

Zbytková rizika

- *Při práci s tímto nářadím hrozí následující rizika:*
 - *Zranění způsobená kontaktem s rotujícími díly.*
 - *Zranění způsobená roztržením brusného pásu.*
- *Tato rizika jsou nejvíce evidentní zejména:*
 - *Při provádění pracovních aplikací.*
 - *V blízkosti dosahu rotujících částí stroje.*
- *Přestože jsou dodržovány příslušné bezpečnostní předpisy a jsou používána bezpečnostní zařízení, nemohou být vyloučena jistá zbytková rizika. Tato rizika jsou následující:*
 - *Poškození sluchu.*
 - *Riziko nehod způsobených nekrytými díly otáčejícího se brusného pásu.*
 - *Riziko zranění při výměně pásu.*

Štítky na nářadí

Na nářadí jsou následující piktogramy:



Před použitím si přečtěte návod k obsluze.

UMÍSTĚNÍ DATOVÉHO KÓDU (OBR. 1)

Datový kód (n), který obsahuje také rok výroby, je vytištěn na krytu nářadí.

Příklad:

2010 XX XX
Rok výroby

Obsah balení

Balení obsahuje:

- 1 pásovou brusku
- 1 Přední rukojeť
- 5 brusných pásů
- 1 adaptér pro odsávání
- 1 návod k obsluze
- 1 výkresovou dokumentaci
- *Zkontrolujte, zda během přepravy nedošlo k poškození nářadí, jeho částí nebo příslušenství.*
- *Před zahájením pracovních operací věnujte dostatek času pečlivému pročení a pochopení tohoto návodu.*

Popis (obr. 1)



VAROVÁNÍ: *Nikdy neprovádějte žádné úpravy nářadí ani jeho součástí. Mohlo by dojít k zranění nebo k jeho poškození.*

- a. Hlavní spínač (Zapnuto / Vypnuto)
- b. Přední rukojeť
- c. Přední válec
- d. Napínací páčka brusného pásu
- e. Vystředovací šroub brusného pásu
- f. Brusný pás
- g. Šroub s hlavou s drážkou/Torx
- h. Větrací otvory

POUŽITÍ VÝROBKU

Vaše pásová bruska D26480 je určena pro profesionální broušení dřeva, dřevěných materiálů a plastů. Bruska D26480 je určena pro nenáročné až středně náročné práce.

Pásová bruska D26480 je elektrické nářadí pro profesionální použití.

NEPOUŽÍVEJTE toto nářadí ve vlhkém prostředí.

ZABRAŇTE dětem, aby se s tímto nářadím dostaly do kontaktu. Používají-li toto nářadí nezkušené osoby, musí být zajištěn odborný dozor.

Elektrická bezpečnost

Elektromotor je určen pouze pro jedno napájecí napětí. Vždy zkontrolujte, zda napájecí napětí odpovídá napětí na výkonovém štítku.



Vaše nářadí DEWALT je chráněno dvojitou izolací v souladu s normou EN 60745. Proto není nutné použití uzemňovacího vodiče.



VAROVÁNÍ: *Nářadí s napájecím napětím 115 V musí být používáno společně s bezpečnostním odpojovacím transformátorem s uzemňovací mřížkou mezi primárním a sekundárním vinutím.*

Dojde-li k poškození napájecího kabelu, musí být nahrazen speciálně připraveným kabelem, který získáte v autorizovaném servisu DEWALT.

Výměna síťové zástrčky (pouze pro Velkou Británii a Irsko)

Budete-li instalovat novou zástrčku napájecího kabelu:

- *Bezpečně odstraňte starou zástrčku.*
- *Připojte hnědý vodič ke svorce pod napětím na nové zástrčce.*
- *Modrý vodič připojte k nulové svorce.*



VAROVÁNÍ: *Na zemnicí svorku nebude připojen žádný vodič.*

Dodržujte montážní pokyny dodávané s kvalitními zástrčkami. Doporučená pojistka: 13 A.

Použití prodlužovacího kabelu

Je-li použití prodlužovacího kabelu nutné, použijte pouze schválený typ kabelu, který je vhodný pro příkon tohoto nářadí (viz technické údaje).

Minimální průřez vodiče je 1,5 mm². V případě použití navinovacího kabelu odviňte vždy celou délku kabelu.

MONTÁŽ A SEŘÍZENÍ



VAROVÁNÍ: *Před zahájením montáže nebo seřizování vždy odpojte nářadí od sítě.*

Nasazení a vystředění brusného pásu (obr. 1)

Toto nářadí používá brusné pásy s rozměry 64 x 356 mm.

1. Otočte napínací páčku brusného pásu (d) ve směru pohybu hodinových ručiček tak, aby byla v uvolněné poloze.
2. Sejměte brusný pás (f).
3. Nasadte na brusku nový brusný pás a ujistěte se, zda šípka na vnitřní části brusného pásu směřuje ve stejném směru, jako šípka na nářadí.
Brusné pásy bez šipek mohou být nasazeny oběma způsoby. Může-li být brusný pás nasazen pouze jedním způsobem a jsou-li na jeho vnitřní části natištěny šípky, ujistěte se, zda tyto šípky směřují stejným směrem jako šípka na nářadí, která označuje směr otáčení brusného pásu. (Díváte-li se do otevřené části brusky, otáčení brusného pásu by mělo probíhat ve směru pohybu hodinových ručiček.)
4. Otočte napínací páčku brusného pásu proti směru pohybu hodinových ručiček tak, aby byla v napínací poloze.
5. Zapněte nářadí a otáčejte vystředovacím šroubem brusného pásu (e), dokud nebude brusný pás na předním válci (c) vystředěn.

Přední rukojeť (obr. 1)

Přední rukojeť je snímatelná, což umožňuje použití brusky v omezených prostorech. Nářadí je dodáváno s namontovanou rukojetí (b), jako na uvedeném obrázku. Chcete-li rukojeť sejmout, pomocí plochého šroubováku povolte šroub s hlavou s drážkou/Torx (g), který se nachází uprostřed rukojeti a potom vyjměte šroub a sejměte přední rukojeť.

POZNÁMKA: Před utažením šroubu musí být přední rukojeť řádně usazena na montážní plochu.

Vedení brusného pásu (obr. 1, 2)



VAROVÁNÍ: *Vážné riziko roztržení. Nastavte správné vedení brusného pásu, abyste zabránili jeho přechýlání. Provoz brusky s přečnivajícím brusným pásem může způsobit vážné tržné rány.*

Zajištění správného vedení brusného pásu na nářadí:

1. Uchopte nářadí do ruky tak, aby byl brusný pás otočen směrem k vám.
2. Zapněte hlavní spínač (a), aby došlo k spuštění pásové brusky.
3. Otáčejte vystředovacím šroubem brusného pásu (e) proti směru pohybu hodinových

ručiček (otáčení směrem k přední části brusky), aby se pás pohyboval směrem ke krytu nářadí. Otáčejte vystředovacím šroubem ve směru pohybu hodinových ručiček (směrem k napájecímu kabelu), aby se pás pohyboval směrem od krytu nářadí.

POZNÁMKA: Je-li bruska v provozu, pás by měl být srovnán s hranou desky (i).

4. Vypněte hlavní spínač a ujistěte se, zda před odložením nářadí došlo k úplnému zastavení brusného pásu.

Odsávání prachu (obr. 3)



VAROVÁNÍ: *Provádějte časté vyprázdňení systému pro zachycení prachu, a to zejména při broušení povrchů pokrytých pryskyřicemi, jako jsou polyuretan, lak, šelak atd. Provádějte likvidaci prachu s obsahem těchto látek podle pokynů výrobců nebo prach skladujte v plechové nádobě s uzavíratelným víkem. Provádějte odstranění prachu s obsahem těchto látek z pracovního prostoru každý den. Nahromadění jemných částic prachu z broušení může způsobit samovznícení a následný požár.*



VAROVÁNÍ: *Nebezpečí úrazu elektrickým proudem. Použití odsávací hadice a adaptéru pro odsávání prachu s pásovou bruskou může vytvářet statickou elektřinu a silné výboje statické elektřiny.*



VAROVÁNÍ: *Při broušení kovu nepoužívejte sáček na prach nebo odsávací zařízení bez řádné ochrany proti jiskření. Nebudete-li dodržovat výše uvedený pokyn, bude hrozit riziko způsobení požáru a následného vážného zranění nebo poškození nářadí.*

Vaše bruska je vybavena dvojitým adaptérem pro hadice. K adaptéru pro odsávání s různými průměry mohou být připojeny odsávací hubice s průměrem 20, 25 - 27 a 35 - 38 mm. Zasuňte adaptér (j) do otvoru pro odvod prachu (k) a otočte adaptér o 1/8 otáčky, aby došlo k jeho řádnému zajištění v brusce. Potom k adaptéru připojte hadici s odpovídajícím průměrem.

POUŽITÍ

Pokyny pro obsluhu



VAROVÁNÍ: *Vždy dodržujte bezpečnostní předpisy a platná nařízení.*



VAROVÁNÍ: *Před každým nastavením nebo před každou montáží nebo demontáží doplňků a příslušenství z důvodu snížení rizika vážného zranění vždy vypněte nářadí a odpojte nářadí od zdroje napájení.*



VAROVÁNÍ: *Z důvodu snížení rizika způsobení zranění vždy zajistěte obrobek, abyste zabránili jeho odmrštění směrem k obsluze brusky.*



VAROVÁNÍ: *Z důvodu snížení rizika způsobení zranění se vždy ujistěte, zda při zapínání hlavního spínače nespočívá bruska na obrobku.*



UPOZORNĚNÍ: *Z důvodu snížení rizika způsobení zranění zkontrolujte, zda je na svém místě kryt brusného pásu (l). Zkontrolujte jeho zajištění a správnou funkci.*



VAROVÁNÍ:

- Ujistěte se, zda jsou řádně upnuty všechny materiály, které budete brousit.
- Vyvíjejte na obrobek pouze mírný tlak. Nadměrný tlak kvalitu broušení nezvyšuje, ale jeho důsledkem je větší zatížení nářadí, které způsobuje rychlejší opotřebování.
- Vyvarujte se přetěžování nářadí.



VAROVÁNÍ: *Neprovádějte broušení hořčikovými slitin!*

Správná poloha rukou (obr. 6)



VAROVÁNÍ: *Z důvodu snížení rizika vážného zranění VŽDY používejte správný úchop nářadí, jako na uvedeném obrázku.*



VAROVÁNÍ: *Z důvodu snížení rizika vážného zranění držte nářadí VŽDY bezpečně a očekávejte nenadálé reakce.*

Toto nářadí může být ovládáno jednou rukou. Správná poloha vyžaduje, abyste nářadí drželi jednou rukou za gumový povrch krytu nářadí. Je-li

vyžadována větší stabilita nebo větší tlak, můžete druhou rukou uchopit přední rukojeť (b).

Zapnutí a vypnutí (obr. 1)

Zapnutí: Nastavte hlavní spínač (a) do polohy I (zapnuto).

Vypnutí: Nastavte hlavní spínač do polohy O (vypnuto).

Broušení



VAROVÁNÍ: Větrací prostor se může při náročném použití brusky značně zahřát.



VAROVÁNÍ: Při použití této brusky **VŽDY** používejte správný úchop nářadí (obr. 6).

- Zahajte broušení s nejhrubším listem brusného papíru.
- Při pohybu nářadí provádějte dlouhé a rázné tahy.
- Provádějte kontrolu provedené práce v krátkých intervalech.



VAROVÁNÍ: Po ukončení práce a před odpojením napájecího kabelu nářadí vždy vypněte.

Další informace týkající se příslušenství získáte u autorizovaného prodejce.

Výměna brusného pásu (obr. 2)



VAROVÁNÍ: Při výměně brusného pásu se z důvodu snížení rizika způsobení zranění ujistěte, zda je bruska vypnuta a zda je odpojen napájecí kabel. Před opětovným připojením nářadí se ujistěte, zda je hlavní spínač (a) v poloze vypnuto.

VÝMĚNA BRUSNÉHO PÁSU:

1. Otočte napínací páčku brusného pásu (d) ve směru pohybu hodinových ručiček tak, aby došlo k zasunutí předního válce (c) a k uvolnění napnutí brusného pásu (f).
2. Sejměte opotřebený brusný pás.
3. Nasuňte na kolečka nový brusný pás.



VAROVÁNÍ: Riziko vážných tržných ran. Je-li brusný pás určený pro použití v jednom směru nasazen obráceně, jeho pohyb nemusí probíhat správně. Pás může při broušení přechýlávat a může způsobit vážné tržné rány.

4. Otočte napínací páčku brusného pásu (d) proti směru pohybu hodinových ručiček tak, aby došlo k napnutí brusného pásu.

ÚDRŽBA

Vaše elektrické nářadí DEWALT bylo zkonstruováno tak, aby pracovalo co nejdéle s minimálními nároky na údržbu. Řádná péče o nářadí a jeho pravidelné čištění vám zajistí jeho bezproblémový chod.

Výměna desky/korku (obr. 1, 5)

Korek pod deskou u vaší brusky může v některých případech během životnosti brusky vyžadovat provedení výměny. Novou desku/korek získáte u autorizovaného prodejce DEWALT.

1. Podle výše uvedeného postupu sejměte brusný pás.
2. Otočte napínací páčku brusného pásu (d) proti směru pohybu hodinových ručiček do napínací polohy.
3. Pomocí plochého šroubováku nebo šroubováku Torx 20 vyšroubujte čtyři šrouby (m) a sejměte plastový kryt z pravé strany desky.
4. Vysuňte starou desku/korek (i).
5. Zasuňte do brusky novou desku/korek a starou desku vyhoďte.
6. Nasadte zpět plastový kryt a ujistěte se, zda je správně nasazena pružina vedení brusného pásu.
7. Podle výše uvedeného postupu nasadte brusný pás.



Mazání

Vaše nářadí nevyžaduje žádné další mazání.



Čištění



VAROVÁNÍ: Jakmile se ve větracích drážkách a v jejich blízkosti nahromadí prach a nečistoty, ofoukejte nářadí proudem suchého stlačeného vzduchu. Při provádění tohoto úkonu údržby používejte schválenou ochranu zraku a schválený respirátor.



VAROVÁNÍ: K čištění nekovových součástí nářadí nikdy nepoužívejte rozpouštědla nebo jiné agresivní látky. Tyto chemikálie mohou oslabit materiály použité v těchto částech. Používejte pouze hadřík navlhčený v mýdlovém roztoku. Nikdy nedovolte, aby se do nářadí dostala jakákoli kapalina. Nikdy neponořujte žádnou část nářadí do kapaliny.

Místo nejbližšího autorizovaného servisu DEWALT naleznete na příslušné adrese uvedené na zadní straně tohoto návodu. Seznam autorizovaných servisů DEWALT a podrobnosti o poprodejním servisu naleznete také na internetové adrese: www.2helpU.com.

Doplňkové příslušenství



VAROVÁNÍ: Jiné příslušenství, než je příslušenství nabízené společností DEWALT, nebylo s tímto výrobkem testováno. Proto by mohlo být použití takového příslušenství s tímto nářadím velmi nebezpečné. Chcete-li snížit riziko zranění, používejte s tímto nářadím pouze příslušenství doporučené společností DEWALT.

Další informace týkající se příslušenství získáte u autorizovaného prodejce.

Ochrana životního prostředí



Tříděte odpad. Tento výrobek nesmí být vyhozen do běžného domácího odpadu.



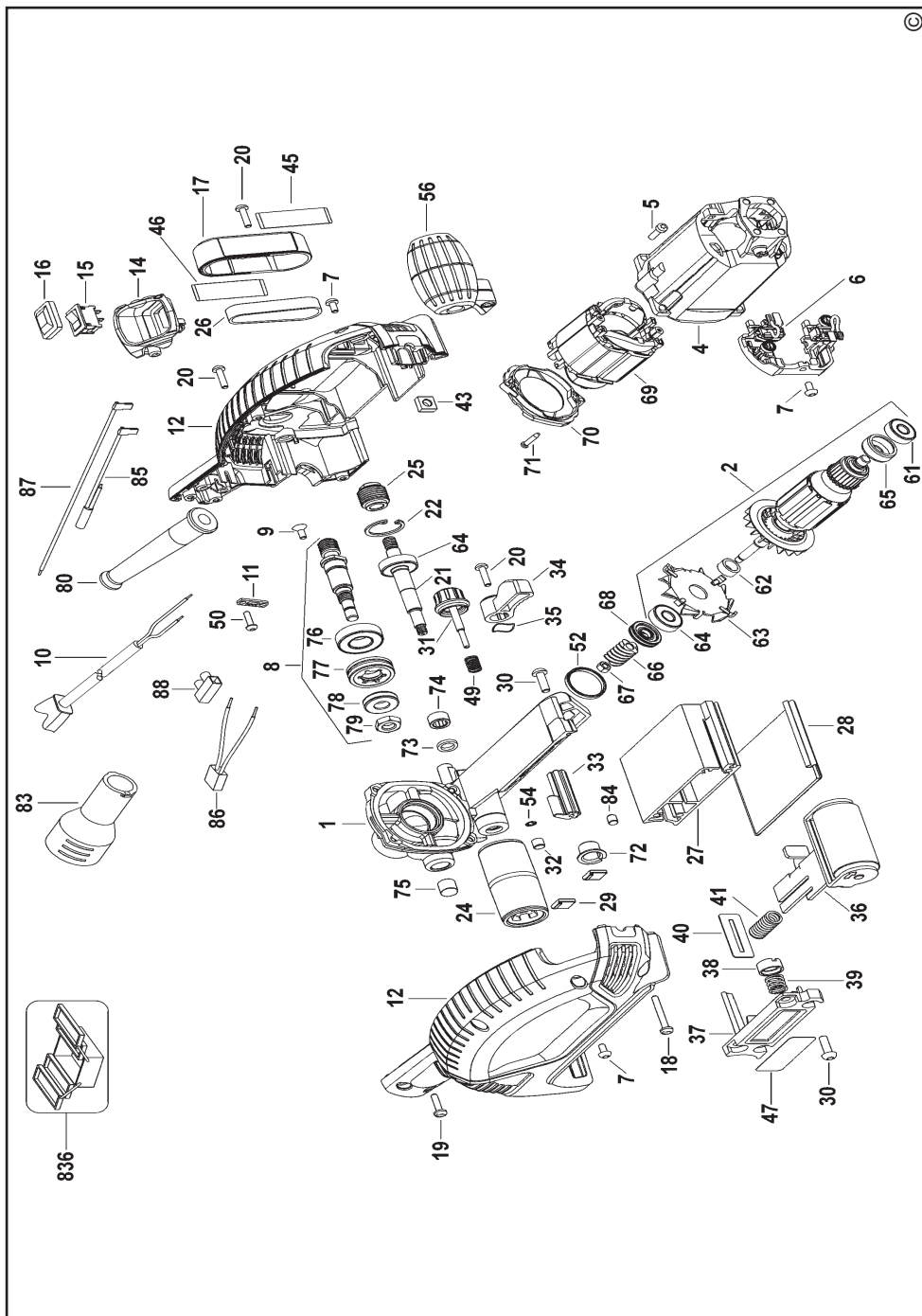
Pokud nebudete výrobek DEWALT dále používat nebo přejete-li si jej nahradit novým, nelikvidujte jej spolu s běžným komunálním odpadem. Zajistěte likvidaci tohoto výrobku v tříděném odpadu.



Tříděný odpad umožňuje recyklaci a opětovné využití použitých výrobků a obalových materiálů. Opětovné použití recyklovaných materiálů pomáhá chránit životní prostředí před znečištěním a snižuje spotřebu surovin.

Při zakoupení nových výrobků vám prodejny, místní sběrný odpadů nebo recyklační stanice poskytnou informace o správné likvidaci elektroodpadů z domácnosti.

Společnost DEWALT poskytuje službu sběru a recyklace výrobků DEWALT po skončení jejich provozní životnosti. Chcete-li získat výhody této služby, odevzdejte prosím váš výrobek kterémukoli autorizovanému zástupci servisu, který nářadí odebere a zajistí jeho recyklaci.



ZÁRUKA

EVROPSKÁ ZÁRUKA NA ELEKTRICKÁ NÁŘADÍ DEWALT V TRVÁNÍ 1 ROKU

Společnost DEWALT je přesvědčena o kvalitě svých výrobků a poskytuje 1letou záruku pro profesionální uživatele tohoto výrobku. Tato záruka žádným způsobem neovlivní vaše smluvní práva jako profesionálního uživatele nebo vaše zákonná práva jako soukromého neprofesionálního uživatele. Tato záruka je platná ve všech členských státech EU a evropské zóny volného obchodu EFTA.

V souladu s platnými smluvními podmínkami evropské záruky na elektrické nářadí DEWALT, které jsou k dispozici u místního zástupce společnosti DEWALT, u autorizovaných prodejců nebo na internetové adrese www.2helpU.com, platí následující, pokud do 12 měsíců od data zakoupení dojde u vašeho výrobku DEWALT k závadě v důsledku vady materiálu nebo špatného výrobního zpracování, společnost DEWALT může zdarma vyměnit všechny vadné části, nebo dle vlastního uvážení, může zdarma vyměnit celou reklamovanou jednotku.

Společnost DEWALT si vyhrazuje právo odmítnout jakoukoli reklamaci v rámci této záruky, která není podle názoru zástupce autorizovaného servisu v souladu s uvedenými smluvními podmínkami evropské záruky DEWALT.

Budete-li vyžadovat reklamaci, kontaktujte nejbližšího autorizovaného prodejce nebo vyhledejte nejbližší autorizovaný servis DEWALT na internetu, v katalogu DEWALT nebo kontaktujte prodejce DEWALT na adrese, která je uvedena v tomto návodu.

Seznam autorizovaných prodejců DEWALT a všechny podrobnosti o našem poprodejním servisu naleznete na internetové adrese: www.2helpU.com.

STANLEY BLACK & DECKER CZECH REPUBLIC S.R.O.

Tůrkova 5b
149 00 Praha 4
Česká Republika
Tel.: 261 009 772
Fax: 261 009 784
Servis: 244 403 247
www.dewalt.cz
obchod@sbdinc.com

BAND SERVIS

K Pasekám 4440
760 01 Zlín
Tel.: 577 008 550,1
Fax: 577 008 559
www.bandservis.cz
bandservis@bandservis.cz

K R E S SPOL. S.R.O.

Cvilínská 325 / 7, Pod Cvilínem
794 01 Krnov
Tel.: +240 603 891 357
www.kres.cz
zakazky@kres.cz

Právo na případné změny vyhrazeno.

12/2022

**TYP VÝROBKU:**

CZ	Výrobní kód	Datum prodeje	Razítko prodejny Podpis
SK	Výrobný kód	Dátum predaja	Pečiatka predajne Podpis

CZ	Dokumentace záruční opravy			SK	Dokumentácia záručnej opravy	
CZ	Číslo	Datum příjmu	Datum zakázky	Číslo zakázky	Závada	Razítko Podpis
SK	Číslo dodávky	Dátum príjmu	Dátum opravy	Číslo objednávky	Porucha	Pečiatka Podpis

CZ
Adresy servisu
Band servis
Klásterského 2
CZ-140 00 Praha 4
Tel.: 00420 244 403 247
Fax: 00420 241 770 167

CZ
Band servis
K Pasekám 4440
CZ-760 01 Zlín
Tel.: 00420 577 008 550,1
Fax: 00420 577 008 559
<http://www.bandservis.cz>

CZ
K R E S spol. s.r.o.
Cvilínská 325 / 7, Pod Cvilínem
CZ-794 01 Krnov
Tel.: +420 603 891 357
e-mail: zakazky@kres.cz
www.kres.cz

SK
Adresa servisu
Band servis
Paulínska ul. 22
SK-917 01 Trnava
Tel.: 00421 335 511 063
Fax: 00421 335 512 624